



Félicitations pour votre acceptation !

C'est un très grand accomplissement duquel vous pouvez être fier·ère. Vous êtes en voie de devenir un·e psychologue ou un·e chercheur.se en psychologie.

Le parcours au doctorat peut paraître plutôt complexe et de nombreux éléments peuvent être utiles à savoir au début de votre cheminement. C'est pourquoi votre association étudiante, l'AGEPSY-CS, vous a préparé ce guide qui a pour objectif de vous donner un maximum d'informations sur le doctorat, ses diverses étapes et les ressources disponibles.

Bonne continuation!



VOS RESSOURCES.....	3
TRAVAILLER À L'UQAM	10
CHARTRE, RÈGLEMENTS ET POLITIQUES À CONNAÎTRE.....	14
DOCUMENTS À REMPLIR EN PREMIÈRE ANNÉE	15
STRUCTURE DU PROGRAMME (CRÉDITS) / GRILLES DE CHEMINEMENT	16
PROFIL DOUBLE PHD / D.PSY (3291).....	16
PROFIL PROFESSIONNEL D.PSY (3191)	17
*SPÉCIFICITÉ CHEMINEMENT NEUROPSYCHOLOGIE (PROFIL 3291 ET 3191)	18
PROFIL RECHERCHE PHD (3091).....	18
COURS.....	20
CHEMINEMENTS PROPOSÉS	26
DOCTORAT EN PSYCHOLOGIE, PROFIL SCIENTIFIQUE-PROFESSIONNEL (#3291).....	26
DOCTORAT EN PSYCHOLOGIE, PROFIL PROFESSIONNEL (D.PSY) (#3191).....	28
DOCTORAT EN PSYCHOLOGIE, PROFIL RECHERCHE (#3091).....	30
PROJET DE RECHERCHE DOCTORAL (PRD)	32
CENTRE DE SERVICES PSYCHOLOGIQUES (CSP)	35
INTERNATS	37
ESSAI DOCTORAL ET THÈSE.....	41
BOURSES	45
LISTE À COCHER « MA PREMIÈRE ANNÉE AU DOCTORAT » DU DÉPARTEMENT DE PSYCHOLOGIE	48

Vos ressources

AGEPSY-CS · Votre association étudiante

Veux-tu savoir davantage sur tes droits et responsabilités en tant qu'étudiant·e aux cycles supérieurs? Vis-tu une situation de conflit avec ta direction ou un·e professeur·e? Veux-tu contribuer à la vie étudiante (p. ex., à travers de projets étudiants)? Communique avec nous!

L'AGEPSY-CS c'est l'Association Générale des étudiant·e·s aux Cycles Supérieurs en Psychologie à l'UQAM. Cette instance est concernée par la défense, le développement et la promotion de vos droits et intérêts comme membre étudiant·e ainsi que par le développement de la vie sociale au programme.

Courriel : agepsycs@gmail.com

Via la page Facebook : [AGEPSY-CS UQAM](#)

Via la page Instagram : AGEPSY-CS

Secrétariat des programmes de doctorat

Agent·es de gestion des études

Accueil et renseignement au sujet des programmes de doctorat

Conseil et soutien à la clientèle étudiante: admissions, inscriptions, cheminement, demande d'équivalence, etc.

Soutien à la direction de programme : commande de cours, comité de programme, etc.

Courriel : doctorat.psychologie@uqam.ca

N'utiliser que l'adresse courriel de l'UQAM, afin de correspondre avec le programme et toujours indiquer votre code permanent dans vos correspondances.

La coordination des stages et internats

Gestion des stages de recherche, de perfectionnement, d'enseignement et d'évaluation (des sections communautaire et travail et organisation) ainsi que des internats

Accompagnement des personnes étudiantes au doctorat en lien avec les stages

Accréditation des milieux de stages et d'internats

Reconnaissance d'acquis pour les stages et internats

Gestion des bourses du ministère

Les stages se déroulant au CSP ne sont pas sous la responsabilité de la coordination des stages et internats

Courriel : doc.stagepsycho@uqam.ca

Site Web : <https://psychologie.uqam.ca/doctorat/stage/>

Site Info-stage de l'UQAM : <https://info-stages.uqam.ca/>

Centre de services psychologiques (CSP)

Milieu du stage d'évaluation, dont les locaux sont à l'UQAM (voir section plus bas)

Courriel : csp@uqam.ca

Secrétariat des programmes de DESS

Agent-es de gestion des études

Accueil et renseignement au sujet des programmes de DESS et programmes courts

Conseil et soutien à la clientèle étudiante: admissions, inscriptions, cheminement, demande d'équivalence, etc.

Soutien à la direction de programme : commande de cours, comité de programme, etc.

Placement de stages au DESS

Courriels :

dess.ted@uqam.ca

dess.di@uqam.ca

pc2.psychologie.perinatale@uqam.ca

Ressources au département

Monitorat

Une équipe de moniteurs et monitrices, constituée d'étudiant·e·s au doctorat en psychologie, est mise à votre disposition pour vous accompagner ponctuellement dans votre parcours académique, que vos préoccupations soient d'ordre pratique, administratif ou plus personnel.

Comment ça fonctionne? Vous n'avez qu'à vous présenter et poser vos questions!

Venez nous rencontrer au local du MEP:

Du lundi au jeudi, de 10h00 à 16h00 (sans rendez-vous)

Local : SU-J820 (100 Sherbrooke Ouest)

Téléphone : 514-987-3000 poste 5188

Courriel : monitorat.psych@uqam.ca

Groupe Facebook : <https://www.facebook.com/groups/214397035326125>

Jumelage Psycho-CS

Notre parcours comporte son lot de défis. Parmi ceux-ci, nous vivons de l'insécurité liée à l'admission, de l'isolement social et un manque de regroupement entre collègues. Le système de jumelage visera à accompagner les nouveaux admis dès leur entrée au doctorat. Il s'agit de prévenir l'isolement et de diversifier le réseau social à la fois des nouvelle·aux admis·e·s et des ancien·e·s! Cela permettra également de favoriser les rencontres entre les doctorant·e·s de

toutes les années et de toutes les sections. Cette initiative (créé en 2017) est en réponse à plusieurs discussions avec des collègues au doctorat en psychologie de l'UQAM.

Comment ça fonctionne? Le comité de Jumelage Psycho-CS vous sollicitera le temps venu. Vous n'aurez qu'à manifester votre intérêt en envoyant un courriel à l'adresse qui vous sera donnée. Ensuite, le comité vous placera en groupe de 4 à 6 personnes (environ 50% nouvelle·aux, 50% ancien·e·s). À partir de ce moment, votre groupe sera mis en contact et vous prendrez l'initiative entre vous de faire des rencontres, au rythme qui vous convient, pour discuter et apprendre à vous connaître. C'est peut-être le début de nouvelles amitiés pour vous 😊

Facebook : <https://www.facebook.com/groups/114274449320117>

Courriel : jumelage.psycho@gmail.com

CARPH : Centre d'Activités et de Références Psychodynamique et Humaniste

Le CARPH s'adresse à tous ceux qui s'intéressent de près ou de loin à la psychanalyse, la psychologie psychodynamique et la psychologie humaniste. Son objectif est de promouvoir ces champs de psychologie à l'université et de développer un lien d'appartenance vivant et stimulant chez les étudiants et les professeurs.

Le Centre cherche à créer et entretenir ce sentiment de communauté universitaire en organisant des rencontres et des échanges enrichissants tant sur le plan intellectuel qu'humain entre les étudiants de tous les cycles et les enseignants des sections psychodynamique et humaniste. Il se fait un devoir de donner accès à une documentation spécialisée. Bien commun des étudiants de tous les cycles et des professeurs, le Centre ouvre ses portes à tous ceux qui veulent consulter un ouvrage, entendre une conférence ou simplement jaser autour de la table...

Site WEB: <http://www.carph.uqam.ca/>

Groupe Facebook: <https://www.facebook.com/groups/168714283163162>

Courriel: carphuqam@gmail.com

CAREN : Centre d'Activités et de Ressources en Neurosciences

Le Centre d'Activités et de Ressources en Neurosciences (CAREN) a été créé par et pour les étudiants du département de psychologie qui s'intéressent en particulier au domaine de la neuroscience. Nous organisons à chaque session une série de diners-conférences ainsi que des groupes d'études pour les cours reliés à la neuropsychologie tout au cours de la session. Nos bénévoles occupent aussi le local SU-J515 pendant la session et ils sont là pour vous aider.

Groupe Facebook : <https://www.facebook.com/groups/269390259831066>

Page Instagram : https://www.instagram.com/caren_uqam/

Café Humani-Thé

Le Café Humani-Thé est un café étudiant à but non lucratif associé à l'AFESH et qui collabore avec l'AGEPSY-CS. Il est situé au niveau jardin du pavillon SU (SU-J120) sur le campus des sciences de l'UQAM. Le café sert plusieurs boissons et nourritures à prix modiques et vise créer un milieu de rencontres pour les étudiant·e·s et les professeur·e·s du département de psychologie. Vous pouvez notamment y aller pour étudier ou prendre une pause. À chaque année le café cherche deux gestionnaires et plusieurs bénévoles pour faire le service lors de heures d'ouverture. Vous êtes bienvenues si vous désirez vous impliquer!

Groupe Facebook : <https://www.facebook.com/cafehumanithe>

Page Instagram : https://www.instagram.com/cafe_humani_the/

Courriel : cafe.humanithe@gmail.com

Jardin L'en-Vert

Le jardin L'En-Vert est une initiative étudiante qui s'occupe des plantes qui se trouvent dans les espaces communs du pavillon SU. Le groupe est toujours à la recherche de personnes intéressées à donner un peu de temps de façon bénévole. Si cela vous intéresse, veuillez venir à l'AGE d'élection de l'AGEPSY-CS au début de l'automne ou nous écrire afin d'être mis en contact.

Soutien statistique

Soutien et conseil aux personnes étudiantes et chercheuses dans le choix d'analyses statistiques dans le cadre du projet de recherche

Courriel : leduc.hugues@uqam.ca

Réservation des salles au SU

Courriel :

Instances académiques

Consultez le site WEB de l'UQAM pour toutes les instances : uqam.ca

Registrariat

Pour toute information officielle concernant les dossiers officiels des candidats et des étudiant-e-s ainsi qu'aux programmes et aux cours.

<https://etudier.uqam.ca/joindre-registrariat>

registrariat2018.uqam.ca

SVE UQAM · Services à la vie étudiante

Pour tout ce qui concerne le soutien financier, le soutien à l'apprentissage, le soutien psychologique, les activités étudiantes, les activités sportives, la banque d'emploi.

Courriel : vie-etudiante.uqam.ca

Site Web : <https://sve.uqam.ca/>

Bureau d'intervention et prévention harcèlement (BIPH)

Soutien, accompagnement et orientation des personnes victimes, témoins ou informées de situations relatives au sexisme, aux violences à caractère sexuel et au harcèlement.

Courriel : harcelement.uqam.ca

Site Web : <https://harcelement.uqam.ca/>

Bureau de l'inclusion et de la réussite étudiante (BIRÉ)

Services de soutien aux personnes étudiantes en situation de handicap

Services de soutien à l'apprentissage, ouvert à tous·tes

Motifs de consultation : gestion et organisation du temps, prise de notes, stratégies de lecture, stratégies d'étude et de passation des examens, présentations orales, préparation aux stages en milieu de travail, accompagnement aux cycles supérieurs

Courriel : bire.uqam.ca

Site Web : <https://bire.uqam.ca/services-offerts/soutien-reussite/>

Répertoire institutionnel de bourses d'études (RIBE)

Liste de bourses offertes par l'UQAM, la Fondation de l'UQAM ainsi que de nombreux organismes externes à l'Université.

Site Web : <https://bourses.uqam.ca/trouver-une-bourse/>

Bureau de l'Ombudsman / La protectrice universitaire

Si vous rencontrez un problème et que vous ne savez pas comment agir, que vous pensez être victime d'un traitement injuste de la part de l'Université ou que vous jugez qu'une décision vous concernant n'est pas équitable, n'hésitez pas à faire appel à l'ombudsman qui évaluera la situation avec vous, en toute confidentialité.

Courriel : ombudsman@uqam.ca

Site WEB: <https://protectriceuniversitaire.uqam.ca/>

Travailler à l'UQAM

Vous pouvez vous trouver des emplois comme auxiliaire d'enseignement, de recherche, chargée de cours et autre à l'UQAM. Vous serez alors employé.e syndiqué.e par la SÉTUE.

<https://rh.uqam.ca/> (Pour les postes de chargés de cours et autre)

<https://rh.uqam.ca/setue/> (Pour les postes d'auxiliaire d'enseignement)

Pour les postes d'auxiliaire de recherche, vous pouvez contacter un.e professeur.e avec qui vous désirez travailler ou votre direction d'essai/thèse.

Associations dont l'AGEPSY-CS est membre

AFESH : Association facultaite étudiante des sciences humaines

L'AFESH est une organisation étudiante de type syndicale qui a pour but de défendre les intérêts matériels, sociaux, intellectuels, culturels et académiques des étudiantes et étudiants.

Site WEB: <https://afesh-uqam.ca/>

Groupe Facebook: <https://www.facebook.com/afesh.uqam>

Courriel: afesh.uqam@gmail.com

ASEQ : Assurances collectives de l'AFESH

Site WEB: <http://www.aseq.ca/>

FIDEP : Fédération interuniversitaire des doctorant·e·s en psychologie

Depuis 2004, la FIDEP a pour mission de promouvoir, développer et protéger les intérêts matériels, professionnels, culturels, pédagogiques et sociaux des doctorant.es en psychologie de la province de Québec.

La FIDEP est, entre autres, en charge du dossier de la rémunération des internats. Il y a d'ailleurs une réévaluation du programme de bourse du MEES (Ministère de l'Éducation et de l'Enseignement Supérieur) actuellement, et la FIDEP a besoin de personnes motivées à s'impliquer sur le dossier! N'hésitez pas à leur écrire pour manifester votre intérêt ou poser vos questions.

Site WEB : <http://fidep.org/>

Page Facebook : FIDEP

Page Instagram : https://www.instagram.com/fidep_psychologie/

Courriel : info@fidep.org

FRESQue : Forum de la relève étudiante sur la santé au Québec

Unissant les futur·e·s professionnel·le·s en ergothérapie, en kinésiologie, en médecine, en nutrition, en orthophonie/audiologie, en pharmacie, en physiothérapie, en psychologie, en sciences infirmières, en santé publique et en service social, le FRESQue se veut un organisme-conseil visant à formuler des recommandations pour orienter le travail de toutes les parties prenantes en soins de santé et services sociaux du Québec.

Site Web: <https://www.lefresque.com/>

Page Facebook : FRESQuebec

Page Instagram : FRESQue (@lefresque)

Courriel : info@lefresque.com

Ressources diverses

Rédaction de travaux académiques

Pistes pour trouver la bonne documentation, analyser l'information et citer ses sources correctement afin d'éviter une situation de plagiat.

Courriel : infosphere.uqam.ca

Système d'autogestion du temps de travail

Avez-vous parfois de la difficulté à terminer vos choses à faire à temps? Vous sentez-vous dépassé et comme si vous n'aviez pas assez de temps pour tout faire? Dans ce blogue, Rémi présente une puissante technique pour améliorer votre capacité de gestion de temps.

Site Web : <https://cppastudents.medium.com/time-management-the-importance-of-self-monitoring-c9dfff241af1>

Vous pouvez télécharger le document Excel ici : https://remi-theriault.com/work-tracker_advanced.xlsx

Tutoriels pour l'utilisation du logiciel statistique R

Un besoin grandissant chez les étudiant·e·s est un meilleur encadrement dans l'utilisation du logiciel statistique gratuit et open source R. Par exemple, le deuxième cours de statistiques donné au doctorat par Marina Doucerain se donne entièrement dans R.

Ce logiciel offre une plus grande flexibilité en étant gratuit et ne requérant pas de licence, et il permet également une plus grande flexibilité en termes d'analyses spécialisées et visualisation puisque n'importe qui peut contribuer à de nouvelles fonctions. Néanmoins, la courbe d'apprentissage pour apprendre R peut être assez ardue. C'est pourquoi Rémi a développé une série de tutoriels visant à faciliter la vie des utilisateurs R.

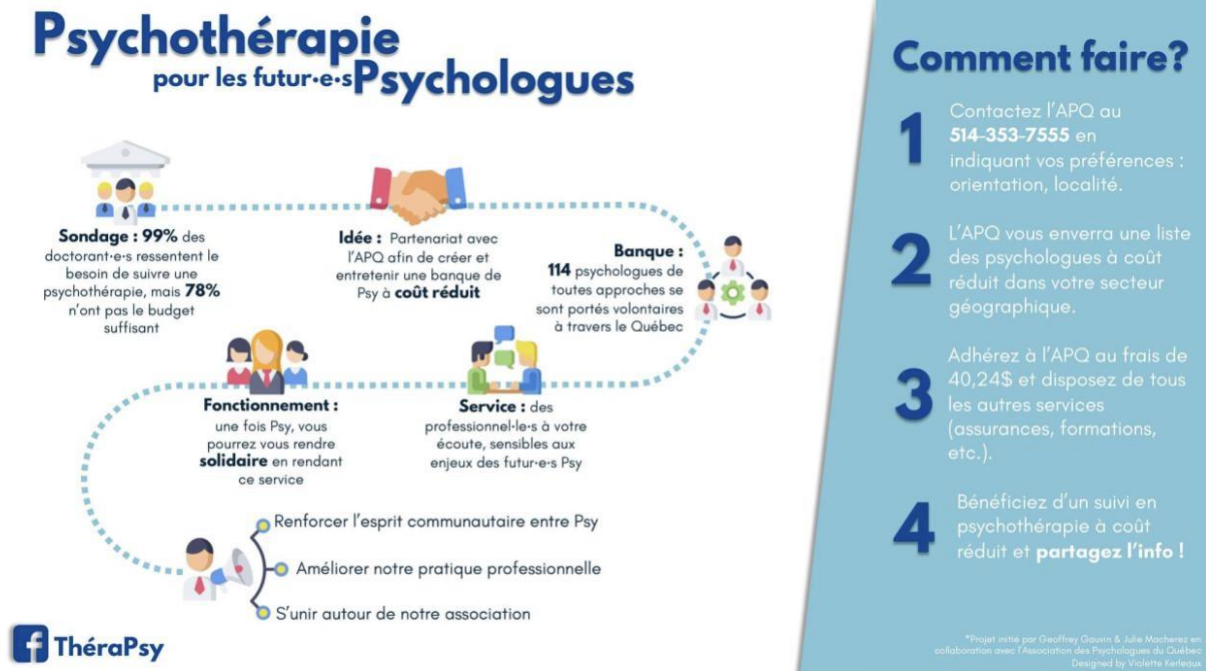
Site Web : <https://remi-theriault.com/fr/tutoriels/>

Thérapie

Projet de thérapie à coût modique pour les doctorant·e·s en psychologie du Québec.

Page Facebook : Thérapsy

Affiche explicative du projet :



Charte, règlements et politiques à connaître

1. [La Charte des droits et des responsabilités des étudiants.](#)
2. [Les règlements](#) no 8 (Règlement des études de cycles supérieurs) et no 18 (Règlement sur les infractions de nature académique) de l'UQAM.
3. [Les politiques](#) no 16 (Politique visant à prévenir et combattre le sexisme et les violences à caractère), no 18 (Politique sur les conflits d'intérêts et sur l'intégrité académique), no 42 (Politique sur le respect des personnes, la prévention et l'intervention en matière de harcèlement) et no 54 (Politique institutionnelle sur l'éthique de la recherche avec des êtres humains) de l'UQAM.
4. [Les règlements](#) no 3 (Règlement sur les études de cycles supérieurs de la Faculté des sciences humaines) et no 4 (Règlement facultaire sur les infractions de nature académique de la faculté des sciences humaines) de la faculté des sciences humaines.

Documents à remplir en première année

1. [Formulaire d'approbation d'un travail de recherche des cycles supérieurs \(SDU- 105b\)](#)

Permet de confirmer sa direction de recherche et le sujet de sa recherche, à faire **avant la fin du mois d'avril**.

Pour faire un changement de langue d'écriture (autre que le français), il vous faudra remplir la section « Langue de rédaction » du formulaire et contacter les agents de gestion des études (doctorat.psychologie@uqam.ca).

2. Politique facultaire d'encadrement des étudiantes, des étudiants des programmes de maîtrise avec mémoire et de doctorat en psychologie

Ce formulaire doit être rempli **avec** la direction de recherche pour vous entendre sur la grosseur de votre projet de recherche, l'échéancier, la propriété intellectuelle des données, etc. Prenez ce document au sérieux, donc prenez le temps de le remplir sur quelques semaines, vous poser les questions et y répondre authentiquement.

3. [Protocole d'entente concernant la codirection de thèse/essai](#)

Permet de convenir d'une entente sur l'attribution de tâche dans la codirection d'un essai ou d'une thèse.

4. [Demande d'équivalence pour les cours et les stages](#)

Permet de se faire créditer des cours de cycles supérieurs avant le début du doctorat et notamment d'alléger son parcours. Doit être demandé **avant la fin de la première session**.

Vous pouvez faire créditer un projet de recherche de maîtrise comme un stage de recherche (6 crédits dans le bloc au choix), de même pour un emploi d'assistantat de recherche dans un laboratoire, un stage clinique que vous avez fait avant de rentrer au doctorat, etc. Pour les cours, il faut contacter les agents de gestion des études et pour les stages, il faut contacter la coordination des stages et internats.

Ces documents expliquent bien la procédure et les pièces à fournir sur le site web du département, dont le formulaire SDU114 qui est à remplir obligatoirement.

Pour les stages: https://psychologie.uqam.ca/wp-content/uploads/sites/73/2023/12/demande_reconnaissance_acquis_2023-1.pdf

Pour les cours: <https://psychologie.uqam.ca/equivalence-et-reconnaissance-dacquis/>

Structure du programme (crédits) / grilles de cheminement

Profil DOUBLE PhD / D.Psy (3291)

Liste de cours à prendre			Check !
Séminaire sectoriel <i>sur un an</i>	PSY712_	6 crédits	
Séminaire lié à la thèse (PRD) <i>sur un an</i> <i>Faire dans les 3 premières années, obligatoirement</i>	PSY8311	6 crédits	
Déontologie	PSY8412	3 crédits	
Processus psychologique et évaluation 1 de 2 <i>Notre approche ou autre</i>	PSY713_	3 crédits	
Processus psychologique et évaluation 2 de 2 <i>autre</i>	PSY713_	3 crédits	
Approches	PSY716_	3 crédits	
Méthodes de recherche 1 de 3	PSY710_ ou PSY9430	3 crédits	
Méthodes de recherche 2 de 3	PSY710_ ou PSY9430	3 crédits	
Méthodes de recherche 3 de 3	PSY710_ ou PSY9430	3 crédits	
Spécialisation en évaluation 1 de 1 <i>voir Banque de spécialisation</i>	PSY_____	3 crédits	
Spécialisation en intervention 1 de 2 <i>voir Banque de spécialisation</i>	PSY_____	3 crédits	
Spécialisation en intervention 2 de 2 <i>voir Banque de spécialisation</i>	PSY_____	3 crédits	
Cours au choix 1 <i>inclut la possibilité d'un stage</i>		3 crédits	
Cours au choix 2		3 crédits	
Cours au choix 3		3 crédits	
CSP ou Stage d'évaluation <i>sur un an, 675hrs, début à l'automne</i> <i>Préalable à l'inscription (qui se fait à l'hiver) : déontologie, évaluation liée à la section dont le stage est fait (PSY713_)</i>	PSY843_	15 crédits	

Consultation et supervision préalable : CSP	PSY8414	3 crédits	
Internat 1 ~8 mois, 810hrs, préalable : CSP	PSY8532	18 crédits	
Internat 2 ~8 mois, 810hrs, préalable : internat 1	PSY8542	18 crédits	
Thèse		48 crédits	

Profil professionnel D.Psy (3191)

Liste de cours à prendre			Check !
Séminaire sectoriel <i>sur un an</i>	PSY712_ ou ADM7128	6 crédits	
Séminaire lié à l'essai (PRD) <i>sur un an</i>	PSY8331	6 crédits	
Méthodes de recherche	PSY7101, PSY7106 ou PSY7108	3 crédits	
Techniques d'analyse de données	PSY7102, PSY7103 ou PSY7109	3 crédits	
Déontologie	PSY8412	3 crédits	
Évaluation 1/2 <i>notre approche ou autre</i>	PSY713_	3 crédits	
Évaluation 2/2 <i>autre</i>	PSY713_	3 crédits	
Intervention <i>notre approche ou autre</i>	PSY716_	3 crédits	
(lié à) Évaluation 1 de 1 voir Banque de spécialisation (les cours PSY713* et PSY716* sont exclus de cette banque)	PSY_____	3 crédits	
(lié à) Intervention 1 de 2 voir Banque de spécialisation	PSY_____	3 crédits	
(lié à) Intervention 2 de 2 voir Banque de spécialisation	PSY_____	3 crédits	
Au choix		3 crédits	
Au choix		3 crédits	
Au choix		3 crédits	

Stage d'évaluation [en général, CSP] sur un an, 675hrs, début à l'automne	PSY843_	15 crédits	
Consultation et supervision préalable : CSP	PSY8414	3 crédits	
Internat 1 ~8 mois, 810hrs, préalable : CSP	PSY8532	18 crédits	
Internat 2 ~8 mois, 810hrs, préalable : internat 1	PSY8542	18 crédits	
Bloc d'essai doctoral	Essai	18 crédits	

*Spécificité cheminement neuropsychologie (profil 3291 et 3191)

Différences avec la liste de cours traditionnelle :

- Deux cours liés à l'évaluation issus de la banque de spécialisation
- Un cours lié à l'intervention issu de la banque de spécialisation

Formation requise par l'OPQ pour recevoir l'attestation à l'évaluation des troubles neuropsychologiques :

- PSY7123 - Séminaire sectoriel en neuropsychologie/biopsychologie
- PSY7131 - Processus psychologiques et évaluation : approche neuropsychologique
- Deux cours dans le domaine de la neuropsychologie ou dans un domaine directement lié à la neuropsychologie, au choix parmi les suivants ;
 - PSY7165 - Approches neuropsychologiques à l'intervention
 - PSY9110 - Neuropsychologie du développement
 - PSY9112 - Neuropsychopathologie
 - PSY9117 - Diagnostic neuropsychologique
 - PSY9118 - Psychopharmacologie II
 - PSY9121 - Neurosciences cliniques
 - PSY9114 - Séminaire d'analyse critique en biopsychologie (conserver le plan de cours pour que celui-ci soit reconnu comme cours au choix pour l'attestation)
- 1500 heures de stage et d'internat en neuropsychologie, sous la supervision d'un psychologue détenteur de l'attestation à l'évaluation des troubles neuropsychologiques de l'OPQ

Profil RECHERCHE PhD (3091)

Liste de cours à prendre			Check!
Séminaire sectoriel sur un an	PSY712_	6 crédits	

Méthodes de recherche <i>Un cours parmi les suivants</i>	PSY7101 PSY7103 PSY7106 PSY7108	3 crédits	
Analyses de données <i>Deux cours parmi les suivants</i>	PSY7102 PSY7105 PSY7109	6 crédits	
Séminaire lié à la thèse (PRD) sur un an	PSY8311	6 crédits	
Méthodes d'observation directe et indirecte	PSY7104	3 crédits	
Stage de recherche	PSY8600 ou PSY843_	15 crédits	
Stages de recherche et/ou cours au choix dans la banque des cours d'études de cycles supérieurs en psychologie ou dans un domaine autre pertinent au plan d'étude de l'étudiant·e	PSY8610, PSY8620, PSY8640, PSY8650, et/ou autres cours au choix	27 crédits	
Cours (bloc thèse) Deux cours liés au projet de thèse doctoral (en psychologie ou autre domaine pertinent à la thèse)	Au choix	6 crédits	
Thèse doctorale		48 crédits	

Cours

Le programme de doctorat en psychologie comporte beaucoup de cours. Assurez-vous de prendre connaissance des cours à faire et des préalables. Les cours spécialisés ne sont pas donnés chaque année.

Les étudiant·e·s au doctorat prennent habituellement entre 1 et 3 cours par session, selon leur charge de travail hors de l'école (emploi, projet de recherche, bénévolat, implication, etc.). Vous êtes la meilleure personne pour savoir combien de cours vous conviennent. N'oubliez pas d'inclure dans votre horaire du temps de rédaction!

Il peut être difficile de suivre tous les cours dans les trois premières années, mais il est fortement recommandé de faire le plus de cours possible et d'avancer au maximum la thèse ou l'essai avant de débiter le stage au CSP et les internats.

Un·e étudiant·e au doctorat en psychologie est considéré·e à temps plein, peu importe le nombre de cours pris.

Les cours à prendre

Les **cours obligatoires** sont des cours requis pour votre diplomation, souvent selon les exigences de formation émises par l'Ordre des psychologues du Québec (OPQ). Ce sont souvent des cours que vous ferez en début de programme et qui peuvent constituer des prérequis à d'autres cours.

- Vous aurez notamment le **séminaire sectoriel**, un cours offert sur deux sessions dans votre approche clinique et/ou de recherche (cela n'est pas nécessairement la même que celle de votre direction de recherche). Ce cours se fait généralement en première année, puisqu'il constitue une mise à niveau entre les étudiant·es.
- Le **séminaire lié à l'essai ou la thèse** dans lequel vous allez construire votre projet de recherche doctoral (PRD). À la fin de ce cours, vous devrez passer un examen doctoral qui constitue un exposé oral devant jury afin d'obtenir la validation scientifique de votre projet. Cette acceptation scientifique est nécessaire à la validation éthique du projet, qui se fait directement après. Ce cours se fait généralement en deuxième ou troisième année. Voir la section PRD pour plus de détails.
- Le cours de **déontologie** est un cours obligatoire selon l'OPQ. C'est un prérequis pour votre stage à la clinique de psychologie de l'UQAM (CSP). Il doit donc être complété au

maximum à l'automne avant l'inscription au CSP (qui se fait à l'hiver précédent l'année de stage).

Les **cours liés à l'évaluation** et les **cours liés à l'intervention** sont répertoriés dans les documents de cheminement doctoral des différents programmes. Pour qu'un cours compte dans ce bloc, assurez-vous qu'il soit bel et bien dans cette liste.

Les **cours au choix** sont des cours qui peuvent être en psychologie (signe PSY) ou dans une autre discipline « pertinente au plan d'étude ». Dans ce dernier cas, vous aurez besoin de l'approbation de votre direction de recherche et l'inscription se fera via le département de psychologie. Nous vous invitons à chercher des cours parmi l'offre de cours de 2e ou 3e cycle des domaines connexes à la psychologie. Vous pouvez également suivre un cours pertinent à l'extérieur de l'UQAM dans une autre université ou lors d'une école d'été spécialisée (contacter le département pour ce faire). Pour ces cours, vous avez également l'option de faire :

- Un **stage de recherche** (PSY8610) : Activité de recherche faite sous la direction d'un chercheur actif possédant un doctorat en psychologie ou dans un domaine connexe (qui peut être le directeur de recherche de l'étudiant). Dans ce stage, l'étudiant doit participer activement à la réalisation des travaux de recherche. La problématique de recherche doit se démarquer de celle de la thèse, mais peut être dans un domaine connexe. Ce stage est réservé aux étudiants inscrits au profil recherche et combiné.
- Un **stage de perfectionnement** (PSY8560) : stage optionnel qui implique un minimum de 160 heures de stage (23 jours de stage). L'inscription à ce sigle de stage permet à l'étudiant de poursuivre une expérience de perfectionnement professionnel dans un milieu déjà connu ou de faire une nouvelle expérience de pratique professionnelle dans un nouveau milieu, tout en bénéficiant de la couverture d'assurance offerte par l'Université. Préalable : avoir débuter l'internat 1.
- Un **stage d'enseignement** (PSY8630) : Activité d'enseignement faite sous la supervision du directeur de recherche de l'étudiant ou d'un membre de son comité d'études. Dans ce stage, l'étudiant doit assumer la responsabilité principale d'un cours de 45 heures du niveau universitaire dans son domaine de spécialisation. L'évaluation porte sur la préparation des cours, la prestation du stagiaire et la correction des travaux. Un rapport final doit être écrit décrivant l'expérience d'enseignement et suggérant des améliorations possibles.

***À noter**, si vous ne prévoyez pas vous inscrire à un cours, il est essentiel de vous inscrire à « actif de recherche » (ACT.REC), sans quoi vous pourriez être **expulsé du programme**. Si vous

prévoyez avoir qu'un cours de séminaire de 6 crédits (séminaire sectoriel ou séminaire lié à l'essai ou la thèse), sachez que ceux-ci sont crédités à l'automne et que vous **devrez donc vous inscrire en ACT.REC à l'hiver si vous ne prenez aucun autre cours.**

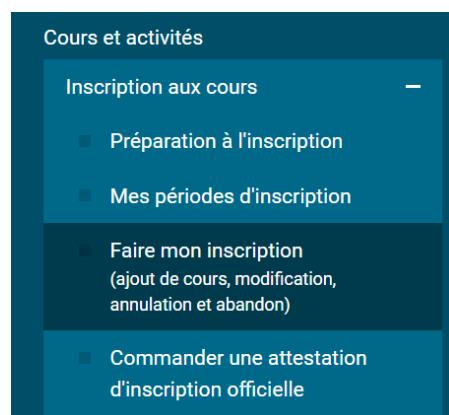
***À noter** que vous pouvez toujours demander qu'un cours soit offert lors d'une session où il ne l'était pas initialement en fournissant au département un nombre de personnes qui seraient aussi intéressé·e·s à le prendre avec vous. Vous pouvez aussi demander qu'un cours soit créé au département à propos d'un sujet sur lequel vous aimeriez agrandir votre formation. Adressez-vous au comité de programme (CECS) par le biais de l'association étudiante de l'AGEPSY-CS. Votre proposition, si elle est appuyée par quelques autres de vos collègues, pourra être discutée en rencontre du comité de programme (point de contact avec la direction).

S'inscrire à un cours

L'inscription aux cours se fait à travers le portail étudiant de l'UQAM :

<https://monportail.uqam.ca/>

1. Connectez-vous avec votre code permanent et votre NIP.
2. Dans l'onglet à gauche, vous trouverez la section « Inscription aux cours » et devrez cliquer sur « Faire mon inscription (ajout de cours, modification, annulation et abandon) ».



3. Choisissez la période d'inscription pour votre programme (Hiver, Automne, Printemps).
4. Vous pouvez ajouter un cours à la fois en cherchant avec le sigle du cours. Si le cours est donné, un groupe à sélectionner apparaîtra, et il faudra confirmer l'ajout de ce cours en cliquant sur le bouton à droite « ajouter ce cours ». Assurez-vous d'avoir le bon groupe qui correspond à une plage horaire prédéterminée. Si le cours n'est pas donné, cette information sera notée à l'écran et vous ne pourrez continuer l'inscription.

AJOUTER UN COURS À LA FOIS

AJOUTER PLUSIEURS COURS À LA FOIS

1 ENTREZ LE SIGLE DU COURS

PSY8412

Déontologie en psychologie

- Le cours n'est pas à l'horaire

2 CHOISISSEZ LE GROUPE

▼

3 CONFIRMEZ L'AJOUT DU COURS

AJOUTER CE COURS

AJOUTER UN COURS À LA FOIS

AJOUTER PLUSIEURS COURS À LA FOIS

1 ENTREZ LE SIGLE DU COURS

PSY9222

Séminaire spécialisé en thérapie comportementale

- 3 crédits

2 CHOISISSEZ LE GROUPE

10 - 12 places ▼

Groupe 10

- Trimestre intensif
- Lundi, 8h00 à 18h00
- Mardi, 8h00 à 18h00
- Mercredi, 8h00 à 18h00
- Jeudi, 8h00 à 18h00
- Vendredi, 8h00 à 18h00
- Samedi, 8h00 à 18h00
- 12 places disponibles pour votre programme

3 CONFIRMEZ L'AJOUT DU COURS

AJOUTER CE COURS

Vous pouvez aussi choisir de vous inscrire à plusieurs cours à la fois en cliquant sur l'onglet et en suivant le même principe.

Certains cours ne permettent pas l'inscription via le portail étudiant. Dans un tel cas, un message vous l'indiquera et vous pourrez contacter le département par courriel.

***À noter**, il est parfois possible de demander à un-e professeur-e d'être rajouté dans son cours en lui envoyant directement un courriel si vous savez qui enseignera le cours que vous désirez. Par souci de ne pas sur solliciter ceux-ci, ne leur envoyez ce genre de courriel que lorsque vous êtes certains de vouloir prendre le cours.

Trouver des cours

Vous trouverez les cours obligatoires avec la ou les session(s) où il s'offre sur ce site :

https://etudier.uqam.ca/programme?code=3091#bloc_cours

Il renvoie à une page descriptive pour chacun des cours. Vous pouvez également chercher un cours à l'aide de son sigle sur le site de l'UQAM.

Pour trouver les cours qui s'offrent lors d'une prochaine session, vous pouvez suivre la procédure suivante :

1. Aller sur le site <https://etudier.uqam.ca/trouver-un-cours>
2. Cliquer sur "Recherche avancée"
3. Choisissez la session, le sigle du programme*, le cycle d'études (2e ou 3e) et autres options
4. Regarder la liste de cours offerts (avec redirection à la description de chaque cours)

*Ceci vous permet aussi de trouver des cours dans d'autres programmes connexes qui pourraient vous intéresser, notamment pour vos cours "au choix". Exemple : SEX = Sexologie, TRS = Travail social, FEM = Étude féministe, SOC = Sociologie, HIS = Histoire

Exemple : pour voir tous les cours donnés aux cycles supérieurs en psychologie (sigle PSY) à l'hiver 2024 :

Vous devez spécifier le trimestre et l'offre de cours. Optionnellement vous pouvez saisir un ou plusieurs critères de recherche pour affiner votre sélection.

Trimestre	
<input checked="" type="radio"/> Hiver 2024 <input type="radio"/> Été 2024 <input type="radio"/> Automne 2024	
Offre de cours	
<input type="radio"/> Cours réservés pour le programme: <input type="text" value="ex. 4122"/>	
<input type="radio"/> Cours ouverts à tous	
<input checked="" type="radio"/> Aucune distinction	
Critères de recherche	
Cours	
Sigle <input type="text" value="PSY"/>	Titre <input type="text" value="Ex. Économie"/> Groupe <input type="text" value="Ex. 10"/>
Jour de la semaine	
<input type="checkbox"/> Dim <input type="checkbox"/> Lun <input type="checkbox"/> Mar <input type="checkbox"/> Mer <input type="checkbox"/> Jeu <input type="checkbox"/> Ven <input type="checkbox"/> Sam	
Campus	
<input type="checkbox"/> Montréal <input type="checkbox"/> Laval <input type="checkbox"/> Longueuil <input type="checkbox"/> Lanaudière	
<input type="checkbox"/> Montérégie-Ouest	
Cycle	
<input type="checkbox"/> 1er cycle <input checked="" type="checkbox"/> 2e cycle <input checked="" type="checkbox"/> 3e cycle	
Plage horaire	
<input type="checkbox"/> Avant-midi <input type="checkbox"/> Après-midi <input type="checkbox"/> Soirée	
Modalité d'enseignement	
<input type="checkbox"/> Présentiel <input type="checkbox"/> À distance <input type="checkbox"/> Hybride <input type="checkbox"/> Comodal	
+ Plus de critères	
Chercher	Effacer critères 3 critères

Accéder aux plans de cours

Pour accéder aux plans de cours des sessions ultérieures et voir qui a enseigné le cours dans les dernières années, suivez cette procédure :

1. Aller sur le site <https://psychologie.uqam.ca>
2. Sous l'onglet « Programme », cliquer sur « doctorat »
3. Cliquer sur « Horaires et plans de cours »
4. Cliquer sur « Plans de cours »
5. Entrer l'année et la session, l'enseignant·e ou le sigle
6. Cliquer sur « Lancer la recherche »
7. Choisissez le document, puis entrer votre code MS et votre code étudiant pour télécharger le fichier

*Pour une raison hors de notre connaissance, cette procédure peut uniquement se faire lorsque vous utilisez le réseau wifi de l'UQAM.

Cheminements proposés

***À noter** que ces cheminements ne sont **pas obligatoires**. C'est une proposition basée sur l'expérience générale des cheminements. Le programme de psychologie a la particularité de laisser de la liberté dans votre cheminement. Vous pouvez donc ajouter ou enlever un cours pour chaque session selon vos capacités personnelles et vos autres obligations. Ceci ajoutera ou enlèvera 1 ou 2 ans à votre cheminement.

***À noter** que vous pouvez ajouter à ces cheminements une concentration en :

- Sciences cognitives
- Études féministes

Doctorat en psychologie, profil scientifique-professionnel (#3291)

1	Premier trimestre	PSY712_ Séminaire sectoriel	PSY710_ (1/3) Méthode de recherche ou Analyses	Réflexion, revue de littérature et début rédaction PRD <i>Inscription au cours PRD avant le mois de juin</i>
	Deuxième trimestre	PSY712_ Séminaire sectoriel	PSY710_ (2/3) Méthode de recherche ou Analyses	
	Troisième trimestre (été)	Cours au choix (1/3)		
2	Premier trimestre	PSY8331 Séminaire lié à la thèse (écriture PRD)	PSY713_ (1/2) Processus psychologique et évaluation	Rédaction PRD, examen doctoral et demande éthique
	Deuxième trimestre	PSY8331 Séminaire lié à la thèse (examen PRD)	PSY716_ Approche à l'intervention	
	Troisième trimestre	Cours lié à l'intervention (1/2) Parmi la liste de cours optionnel		
3	Premier trimestre	PSY8412 Déontologie	PSY713_ (2/2) Processus psychologique et évaluation	Thèse <i>Inscription au CSP à l'hiver</i>
	Deuxième trimestre	Cours lié à l'évaluation Parmi la liste de cours optionnel	PSY710_ (3/3) Méthode de recherche ou Analyses	

	Troisième trimestre	Cours au choix (2/3) ou Stage de recherche (6 crédits)		
4	Premier trimestre	PSY843X Stage du CSP	Cours lié à l'intervention (2/2) Parmi la liste de cours optionnel	Thèse
	Deuxième trimestre	PSY843X Stage du CSP		
	Troisième trimestre	Cours au choix (3/3) De cycles supérieurs en psychologie ou domaine pertinent		
5	Premier trimestre	PSY8532 Internat I		Thèse
	Deuxième trimestre	PSY8532 Internat I		
	Troisième trimestre	PSY8414 Consultation et supervision		
6	Premier trimestre	PSY8542 Internat II		Dépôt et soutenance thèse doctoral
	Deuxième trimestre	PSY8542 Internat II		
	Troisième trimestre			

Doctorat en psychologie, profil professionnel (d.psy) (#3191)

1	Premier trimestre	PSY712_ Séminaire sectoriel	PSY710_ Méthode de recherche ou Analyses	PSY713_ (1/2) Processus psychologique et évaluation	Réflexion, lectures et début rédaction PED
	Deuxième trimestre	PSY712_ Séminaire sectoriel	PSY710_ Méthode de recherche ou Analyses	Cours au choix (1/3) De cycles supérieurs en psychologie ou domaine pertinent	
	Troisième trimestre	Cours lié à l'intervention (1/2) Parmi la liste de cours optionnel			

2	Premier trimestre	PSY8331 Séminaire lié à l'essai (écriture du PED)	PSY713_ (2/2) Processus psychologique et évaluation		Demande d'éthique (après l'examen doctoral)
	Deuxième trimestre	PSY8331 Séminaire lié à l'essai (examen doctoral)	PSY716_ Approche à l'intervention		
	Troisième trimestre	Cours lié à l'évaluation Parmi la liste de cours			

3	Premier trimestre	PSY8412 Déontologie	Cours au choix (2/3) De cycles supérieurs en psychologie ou domaine pertinent		Essai doctoral
	Deuxième trimestre	Cours lié à l'intervention (2/2) Parmi la liste de cours			
	Troisième trimestre	Cours au choix (3/3) De cycles supérieurs en psychologie ou domaine pertinent			

4	Premier trimestre	PSY843X Stage du CSP			Essai doctoral
	Deuxième trimestre	PSY843X Stage du CSP			
	Troisième trimestre	Actif en recherche			

5	Premier trimestre	PSY8532 Internat I			Essai doctoral
	Deuxième trimestre	PSY8532 Internat I			
	Troisième trimestre	PSY8414 Consultation et supervision			

6	Premier trimestre	PSY8542 Internat II			Dépôt et soutenance essai doctoral
	Deuxième trimestre	PSY8542 Internat II			
	Troisième trimestre				

Doctorat en psychologie, profil recherche (#3091)

1	Premier trimestre	PSY712_ Séminaire sectoriel	PSY710_ Méthode de recherche	Réflexion, lectures et début rédaction PTD
	Deuxième trimestre	PSY712_ Séminaire sectoriel	PSY710_ (1/2) Techniques d'analyses	
	Troisième trimestre	Cours lié au PTD (1/2) En psychologie ou domaine pertinent		

2	Premier trimestre	PSY8331 Séminaire lié à la thèse	PSY7104 Méthodes d'observation directe et indirecte	Demande d'éthique
	Deuxième trimestre	PSY8331 Séminaire lié à la thèse	PSY710_ (2/2) Cours d'analyses de données	
	Troisième trimestre	Cours au choix (3 crédits) ou stage [/4] (6 crédits)		

3	Premier trimestre	Cours lié au PTD (2/2) En psychologie ou domaine pertinent	Cours au choix De cycles supérieurs en psychologie ou domaine pertinent	Thèse
	Deuxième trimestre	Cours au choix (3 crédits) ou stage [/4] (6 crédits)	Cours au choix De cycles supérieurs en psychologie ou domaine pertinent	
	Troisième trimestre	Cours au choix De cycles supérieurs en psychologie ou domaine pertinent		

4	Premier trimestre	PSY8600 OU PSY843_ (15 crédits) Stage de recherche ou d'évaluation		Thèse
	Deuxième trimestre	Cours au choix De cycles supérieurs en psychologie ou domaine pertinent		
	Troisième trimestre	Actif en recherche		

5	Premier trimestre	Cours au choix (3 crédits) ou stage [/4] (6 crédits)		Thèse
	Deuxième trimestre	Cours au choix (3 crédits) ou stage [/4] (6 crédits)		

	Troisième trimestre	Cours au choix De cycles supérieurs en psychologie ou domaine pertinent		
--	---------------------	--	--	--

6	Premier trimestre	Actif en recherche		Dépôt et soutenance thèse
	Deuxième trimestre	Actif en recherche		
	Troisième trimestre	Actif en recherche		

Projet de recherche doctoral (PRD)

Le projet de recherche doctoral, nommé PRD, est la proposition de votre projet de recherche. Les personnes au profil professionnel/clinique font plus précisément un « **projet d'essai doctoral** » (PED), et les personnes au profil double ou de recherche font un « **projet de thèse doctorale** » (PTD). Le terme PRD englobe donc les deux, mais certaines spécifications existent pour distinguer la thèse de l'essai.

Le PRD est un document différent de la thèse/de l'essai qui a pour objectif de préciser le cadre théorique, les objectifs et la méthode de l'étude (ou études) qui sera réalisée comme essai ou thèse. L'élaboration du document devrait être faite de manière soutenue, mais non exhaustive, car il s'agit d'annoncer les grandes lignes du projet de recherche à venir.

Le PRD est débuté aussitôt que possible en faisant des lectures sur votre sujet, en discutant avec votre direction et en débutant l'écriture des différentes sections. La majorité de l'écriture se fait à l'automne de l'année où le cours PSY8331 (le séminaire lié à l'essai ou à la thèse), mais la direction encourage souvent d'avoir une bonne ébauche des différentes sections avant de débiter le cours.

Le cours du séminaire lié à l'essai ou à la thèse doit être **suivi dans les trois premières années**. Il s'étale sur deux sessions, soit l'automne et l'hiver.

Inscription

Vous devez d'abord **déclarer votre direction de recherche** qui apparaîtra dans votre portail étudiant sous l'onglet « cheminement » et sous « activité de recherche ». Ceci se fait en envoyant le formulaire SDU-105b au département (doctorat.psychologie@uqam.ca) mis à jour sur le site du département (<https://psychologie.uqam.ca/formulaires/>). Ce formulaire déclare le choix de la direction de recherche, le type de travail de recherche (thèse, essai), le titre, la langue de rédaction, s'il y a un certificat éthique et la propriété intellectuelle.

***À noter** que le titre de la thèse ne peut être modifié qu'une fois, il est donc conseillé de choisir le meilleur titre à la date de dépôt du formulaire et ne le changer qu'avant le dépôt final de la thèse ou de l'essai s'il y a désir de le changer.

L'inscription au cours PSY8331 se fait par courriel auprès du département (doctorat.psychologie@uqam.ca). Le **formulaire d'inscription au cours PSY8331** et la liste des

professeurs qui donneront le cours sont habituellement envoyés par courriel à tous les étudiant-e-s en mars l'année précédente.

Le formulaire demande de spécifier le profil, la section, le nom de la direction, le type de méthodologie et le nom d'un-e professeur-e pour le cours de PRD. Ce professeur-e a habituellement des connaissances dans un champ lié au projet de recherche (population, méthode, sujet, etc.). Vous pouvez parler à votre direction de recherche pour avoir leur avis de qui cette personne pourrait être parmi ceux qui le donne. La direction de recherche doit signer le formulaire d'inscription au cours PSY8331/PRD.

Au bas du formulaire, il est indiqué : « IMPORTANT : Ce formulaire et une **lettre d'un maximum d'une page** dans laquelle vous décrivez où vous êtes rendu dans le processus de développement de votre projet et de votre rédaction du brouillon de votre PRD, ainsi que le type de méthodologie (qualitative, quantitative, mixte), sont à envoyer aux AGÉs (à doctorat.psychologie@ugam.ca) **au plus tard le 1er juin 17 h.** » Faites attention à bien suivre ces directives.

La lettre peut brièvement inclure où vous en êtes rendus dans votre projet et un résumé que vous avez peut-être soumis pour les bourses subventionnaires ou autre.

Vous recevrez une confirmation par courriel au courant de l'été pour vous dire dans quel groupe vous vous trouverez. Le cours est pris en charge par différent-e-s professeur-e-s et prend plusieurs formes. Assurez-vous de suivre le plan de cours proposé et respecter les délais et les dates de dépôt.

Directives

Les directives quant aux projets de recherche doctoraux en psychologie se trouvent dans le document [Politique d'encadrement du projet de recherche doctoral \(PRD\)](#). Le guide le plus à jour devrait être envoyé par les professeur-e-s qui donnent le cours de PRD. Il est fortement recommandé de lire attentivement le document.

Le PRD doit contenir 1) la problématique, 2) les objectifs 3) les questions et/ou hypothèses de recherche, 4) la ou les méthodes retenues 5) la planification de l'analyse des données, 6) les considérations éthiques et 7) l'échéancier prévu (étapes qui seront réalisées, trimestre par trimestre). Un **PED** devrait faire entre 20 et 25 pages, et un **PTD** devrait faire entre 30 et 35 pages (annexes et références exclues).

D'abord, le PRD devrait être envoyé à la direction de recherche pour ses commentaires et son approbation. Ensuite, le PRD est envoyé à le·la professeur·e du cours. Une fois son approbation obtenue, le PRD est envoyé à une tierce personne, le·la relecteur·trice externe qui évaluera le projet. Vous devrez vous entendre avec votre direction sur qui sera cette tierce personne et que celle-ci ait préalablement acceptée. Il peut s'agir d'une personne du département de psychologie de l'UQAM, d'un autre département de l'UQAM ou encore d'une autre université. C'est une personne qui devrait avoir une expertise complémentaire à votre direction et votre professeur·e du cours de PRD.

Une fois les corrections faites, l'examen doctoral peut être fait. Ce dernier est une présentation orale devant le comité d'évaluation (direction, professeur·e du cours et évaluateur·trice externe). Lors de l'examen doctoral, l'étudiant·e dispose d'une période de 20 minutes pour présenter son projet, sous forme d'exposé oral. Par la suite, les membres du comité d'évaluation disposent d'une période pour formuler leurs questions à l'étudiant·e, lui demander des précisions sur son projet et lui faire des suggestions. À la fin, le comité d'évaluation se réunit à huis clos et procède à l'évaluation de l'examen oral.

***À noter**, si vous désirez faire votre stage au CSP l'année après votre cours PRD, vous devrez avoir fait votre premier dépôt au comité d'évaluation avant de faire son inscription (donc avant février). Vous devrez obtenir un formulaire signé de la personne qui donne le cours de PRD afin de vous inscrire au CSP.

Centre de services psychologiques (CSP)

Le Centre de Services Psychologiques (CSP) est une unité de formation et de service associée au département de psychologie qui offre des consultations et évaluations au grand public par des étudiant·e·s des cycles supérieurs supervisé·e·s par des professionnel·le·s d'expérience.

Le CSP est le premier lieu de formation à la pratique des étudiant·e·s au doctorat en psychologie. Lors de leur premier stage, les étudiant·e·s, sous la supervision de psychologues qualifié·e·s, reçoivent, selon la nature du stage, des enfants et adolescent·e·s ou des adultes (incluant les personnes âgées) pour des services d'évaluation et de consultation brève. Les approches cliniques possibles sont la psychodynamique, la thérapie cognitive comportementale, l'humanisme et la neuropsychologie.

Courriel : csp@uqam.ca

Informations supplémentaires

Le CSP est une des grosses étapes du doctorat. On accompagne généralement cette période de formation d'un minimum de cours et idéalement aucun. Ce stage peut se faire dès la deuxième année. Toutefois, il est préférable de le faire après avoir terminé une majorité de cours, notamment car le nombre de place étant limité, le CSP favorise les candidatures les plus avancées dans leur cheminement. Il est cependant possible de se laisser 2 ou 3 cours, surtout si vous prévoyez faire vos internats à temps partiel.

Il est possible pour les étudiant·e·s en psychologie du travail et en psychologie communautaire de faire le CSP, surtout pour les personnes désirant leur permis de psychothérapeute délivré par l'OPQ. Ceci leur permet quand même d'obtenir également leur diplôme pour pratiquer comme psychologue du travail ou comme psychologue communautaire. C'est un avantage de l'UQAM alors, profitons-en! Si vous choisissez de faire un stage d'évaluation en psychologie communautaire ou en psychologie du travail, il se fait ailleurs qu'au CSP. Nous vous invitons à communiquer avec la chargée de formation pratique (doc.stagepsycho@uqam.ca) pour l'approbation des stages d'évaluation.

Prérequis

Les préalables du CSP sont :

- Déontologie (PSY8412)
- Processus psychologiques et évaluation – approche X (PSY713_) Le choix de « l'approche » doit être le même que celui du CSP
- Séminaire lié à l'essai ou la thèse ; avoir déposé la version approuvée de votre PRD par le·a professeur·e du PSY8331 et par votre directeur de recherche (mouture qui sera envoyée au troisième évaluateur) avant le 23 février 2024 ; faire signer le·a professeur·e du PSY8331, si votre examen doctoral n'a pas encore été réussi

Il est recommandé d'avoir fait :

- Approche X à l'intervention (PSY716_)

***À noter** que vous devez **avoir complété les cours prérequis avant de commencer la procédure d'inscription** au CSP qui est à l'hiver de l'année scolaire précédent le début de votre CSP.

Procédure d'inscription

Pour les procédures complètes d'inscription, voir l'onglet « Documents pour les étudiants et stagiaires » qui se trouve au lien suivant : <https://psychologie.uqam.ca/centre-de-services-psychologiques-csp/>

Vous trouverez notamment le formulaire d'inscription à remplir et faire signer par votre directeur ou votre directrice de recherche ainsi que le professeur ou la professeure de votre PRD si vous n'avez pas encore réussi votre examen doctoral, et à envoyer par courriel au département. Dans ce formulaire, vous pouvez aussi indiquer des cibles particulières d'intérêts cliniques et vous devez faire deux choix :

- L'âge : enfants/adolescent·e·s OU adultes
- L'approche : psychodynamique, TCC, humanisme, neuropsychologie

Internats

Préalables

Pour les internats PSY8532 et PSY8542 :

- PSY8412 Déontologie en psychologie
- PSY713X Processus psychologiques et évaluation : approche ...
- PSY843X Stage d'évaluation
- PSY8331 Séminaire lié à l'essai ou à la thèse

Pour l'internat II PSY8542 :

- Avoir réussi le premier internat PSY8532

Il est recommandé d'avoir fait :

- Approches X à l'intervention (PSY716_)
- Avoir suivi le deuxième cours en évaluation PSY713X

Se trouver un milieu d'internat

1. Assister au Salon de l'Internat et à la présentation générale des consignes (octobre)
2. Consulter les offres de stage sur le OneDrive (lien reçu en début d'année par courriel)
3. Préparer son dossier de candidature
4. Assister à la présentation "Préparation aux entrevues" (décembre)
5. Envoyer sa candidature à différents milieux
6. Entrevues de sélection
7. Être disponible la journée du MatchDay (3e vendredi du mois de février) pour recevoir les réponses
8. Confirmer à la coordination des stages le milieu d'internat choisi (ou l'absence de milieu)
9. 2e tour pour les personnes candidates sans milieu

***À noter** que le choix d'un milieu d'internat est important et personnel, tout comme le choix de la direction de recherche l'a jadis été. Vous pouvez donc profiter du processus d'entrevue pour peaufiner ce choix, trouver des milieux et des superviseur·e·s qui vous conviennent et avec qui vous sentez que vous allez progresser.

Match Day

Le Match Day est basé sur le fonctionnement de l'Association of Psychology Postdoctoral and Internship Centers (APPIC) qui vise à faciliter la recherche et le placement en stage des étudiantes et étudiants en psychologie (aux États-Unis et dans l'ouest du Canada). Bien que la plupart des milieux de stage au Québec ne sont pas membres de l'APPIC, il n'est pas impossible que des étudiant·e·s postulent dans des milieux membres.

Ainsi, nous utilisons le concept du Match Day ainsi que la même date afin que les milieux contactent les candidat·e·s pour les informer si leur candidature a été retenue ou non.

Au Québec, le rationnel de suivre le fonctionnement du Match Day consiste à être équitable pour toutes les personnes impliquées et de permettre aux candidats et candidates de prendre une décision éclairée plutôt que d'accepter la première occasion qui se présente, sans respect véritable pour leurs intérêts professionnels.

Inscription et formulation du stage

La personne étudiante doit compléter le document « Intention de stage et Objectifs d'apprentissage » (disponible dans la section Formulaire du site et dans le OneDrive) et le faire parvenir à la coordination des stages à l'adresse suivante: doc.stagepsycho@uqam.ca. Le document doit être envoyé de 1 à 3 mois avant le début du stage selon la date de début (3 mois à l'avance si le stage débute à la session d'automne).

Le document Intention de stage et Objectifs d'apprentissage représente l'entente entre la personne étudiante, l'université, le milieu de stage et la personne responsable de la supervision. Aucun contrat supplémentaire peut venir modifier les modalités de cette entente. Les milieux doivent s'engager à respecter les règles et exigences du département de psychologie de l'UQAM et à fournir la supervision requise sans frais. Si votre milieu demande la signature d'un contrat supplémentaire, contacter les responsables des internats de l'UQAM.

Le milieu de stage et la personne responsable de la supervision devront être accrédités par le département de psychologie de l'UQAM (voir section accréditation du milieu de stage du site internet).

Lien vers le document explicatif: https://psychologie.uqam.ca/wp-content/uploads/sites/73/2024/01/criteres_choix_superviseur_milieu_stage_accréditation_juillet2023.pdf

L'inscription au sigle de cours sera faite par la coordination des stages dès que les documents seront approuvés. L'inscription se fait à la session qui concorde avec la date de début de l'internat. L'étudiant doit ensuite s'inscrire en ACT.REC les sessions suivantes afin de continuer de bénéficier de la couverture d'assurances de l'UQAM pendant son internat et afin de ne pas être expulsé du programme.

En fin de stage

La personne responsable de la supervision doit faire parvenir la grille d'évaluation au plus tard une semaine après la date de fin.

La personne étudiante devra faire parvenir son chiffrier dûment complété et signé par une personne responsable de la supervision afin que la fin du stage soit confirmée par la coordination des stages et devra remettre un rapport de stage au plus tard 1 mois après la date de fin.

Les documents doivent être envoyés à l'adresse courriel suivante : doc.stagepsycho@uqam.ca.

Bourse du MES

Les personnes au doctorat en psychologie qui réalisent leur internat dans les réseaux publics de la santé et des services sociaux ou de l'éducation et de l'enseignement supérieur ou encore dans certains organismes d'action communautaire peuvent bénéficier du Programme de bourses pour les internats en psychologie du Ministère de l'Enseignement supérieur (MES).

La bourse pour les internats en psychologie est administrée et versée par l'Université. Le montant des bourses est de 12 500\$ pour chacun des internats de 810 heures. Cette bourse est non imposable.

Cette bourse n'est pas exclusive. Il est possible de cumuler celle-ci et d'autres bourses offertes par des organismes subventionnaires, divers ministères, l'UQAM ou autres. Dans le cas où une personne reçoit une autre bourse, les règles de l'organisme subventionnaire ou du ministère qui la verse s'appliquent.

Télécharger le formulaire de Convention d'aide financière, le remplir et l'envoyer au courriel des responsables des stages avant le début de l'internat.

<https://www.quebec.ca/education/aide-financiere-aux-etudes/bourses-internats-psychologie>

Prendre connaissance avec le même lien du Guide normatif à l'intention des internes, des

établissements d'enseignement universitaire et des milieux d'internats. Vous y trouverez tous les critères et règles de la bourse ainsi que d'autres précisions pouvant vous être utiles.

Contact

Pour informations supplémentaires, vous pouvez visiter le site internet des stages en psychologie ou contacter les responsables par courriel.

Courriel : doc.stagepsycho@uqam.ca

Site : <https://psychologie.uqam.ca/doctorat/stage/>

Essai doctoral et thèse

La thèse est écrite par les personnes complétant le doctorat dans le profil double (PhD/PsyD) ou de recherche (PhD). Alors que l'essai doctoral est écrit par les personnes complétant le doctorat dans le profil professionnel (PsyD).

Un [document décrit les critères d'un essai doctoral](#) et donne des exemples de projets qui seraient suffisants pour la réalisation de ce type de travail. De plus, à la fin du [document du PRD](#), les principes directeurs de l'essai sont décrits pour expliquer ce qui est acceptable pour un Psy.D. Il demeure essentiel de convenir à ce qui constituera votre projet de recherche avec votre direction et être confortable avec la quantité de travail demandé pour le titre que vous cherchez.

Guide de présentation

Pour la rédaction de votre travail de recherche, nous vous conseillons de suivre le guide de présentation de l'UQAM. Vous y trouverez notamment un gabarit de mise en page à télécharger.

Site Web : <https://guidemt.uqam.ca/>

Pour la bibliographie, vous devez suivre les consignes du [style UQAM-APA](#).

Le Bureau d'intervention et de prévention en matière de harcèlement rend accessible un guide de communication et d'écriture inclusive. <https://harcèlement.uqam.ca/guide-de-communication-et-decriture-inclusive/>

Vous pouvez télécharger une [extension pour Zotero](#) ou Endnote (logiciels de gestion bibliographique) qui met les références en style UQAM-APA en français.

Procédure de dépôt

***À noter** le titre de votre thèse/essai doit correspondre à celui déclaré dans le formulaire SDU-105b. S'il a changé depuis le dépôt de ce formulaire, le formulaire doit être rempli à nouveau **avant** de faire le dépôt initial de votre thèse/essai.

Dépôt initial

Le dépôt initial est le premier dépôt de votre thèse/essai terminé, corrigé et accepté par votre direction de recherche.

1. Assurez-vous que tous les documents soient prêts
 - a. Le travail de recherche (le mois indiqué sur la première page doit être à jour)
 - b. Le courriel d'approbation de la direction de recherche provenant de son adresse institutionnelle UQAM (l'adresse et la date doivent être visibles)
 - c. Le certificat éthique valide ou renouvelé s'il vient du CERPE
 - i. Dans le cas où la personne a pris part à un projet de recherche au CIEREH, il n'est pas nécessaire de procéder au renouvellement, mais son nom doit apparaître sur le certificat. La direction de recherche devra contacter le CIEREH pour le faire ajouter dans le cas où il serait manquant.
2. Rendez-vous sur votre portail étudiant de l'UQAM, sous l'onglet « Dépôt d'un travail de recherche ». Déposer tous les documents demandés.
3. Envoi du travail de recherche aux responsables de l'évaluation par le département
 - a. Une fois le SDU-786 signé par les instances, l'équipe de gestion des études (AGÉs) envoie le travail de recherche aux évaluateurs·trices avec le formulaire SDU-603, évaluation d'un travail de recherche.
 - b. Ceux-ci ont 2 mois pour retourner l'évaluation d'un essai doctoral et 3 mois dans le cas d'une thèse.
 - c. Il est fréquent que des personnes évaluatrices dépassent le délai alloué. Dans ce cas, des courriels de rappel sont envoyés et un suivi est fait par le programme.
 - d. Il est important que la direction de recherche ou les personnes étudiantes n'entrent pas en contact avec les responsables de l'évaluation afin de préserver la confidentialité de cette procédure.
4. Synthèse de l'évaluation
 - a. Une fois toutes les évaluations reçues, elles sont déposées auprès de la direction de programme qui procède à la synthèse. Voici les décisions possibles rendues :
 - i. Accepté sans condition
 - ii. Accepté à condition que soient effectuées des corrections mineures APRÈS soutenance
 - iii. Accepté à condition que soient effectuées des corrections mineures AVANT soutenance (un nouveau dépôt est requis incluant un document expliquant les modifications apportées au travail de recherche ainsi qu'un courriel d'approbation des modifications par la direction de recherche)
 - iv. Accepté à condition que soient effectuées des corrections mineures AVANT soutenance (un nouveau dépôt est requis incluant un document

expliquant les modifications apportées au travail de recherche ainsi qu'un courriel d'approbation des modifications par la direction de recherche. Nous envoyons les modifications aux évaluateurs afin qu'ils les approuvent)

- v. Retourné à la personne étudiante pour qu'elle y effectue des corrections majeures (6 mois)

5. Soutenance

- a. Si c'est accepté, la soutenance peut avoir lieu. L'équipe de gestion des études envoie un courriel à l'étudiant-e et au directeur de recherche pour des dates possibles de soutenance. Lorsqu'une date est arrêtée, l'étudiant-e, le directeur (co-directeur) et les membres du jury sont avisés.
- b. À noter que les personnes complétant un essai doctoral ne sont pas obligées de faire une soutenance. Ce choix est à leur discrétion.

Dépôt final

- 1. Assurez-vous que tous les documents soient prêts
 - a. Le travail de recherche modifié (en indiquant à nouveau le mois du dépôt)
 - b. Le courriel d'approbation final de sa direction de recherche provenant de l'adresse UQAM
 - c. Le certificat d'éthique
 - d. L'avis final de conformité (ne pas oublier de l'avoir demandé environ 1 mois avant le dépôt)
 - e. [Le formulaire SDU-522 d'autorisation de reproduire et de diffuser un travail de recherche de cycles supérieurs](#)
- 2. Si tous les éléments du dépôt sont en bonne et due forme, les AGÉs du programme acceptent le dépôt. Par la suite, [le formulaire d'approbation de corrections mineures effectuées à un travail de recherche et répartition des crédits d'encadrement \(SDU-1088\)](#) est envoyé à la direction de recherche. Dès réception du formulaire dûment rempli, il est ensuite déposé auprès de la direction de programme pour signature puis envoyé à la Faculté des sciences humaines.

***À noter**, le dépôt final ne pourra pas être accepté par les AGÉs avant que vous ayez terminé votre programme, donc tous les stages, internats et cours. Votre dépôt sera donc en attente jusqu'à ce moment.

Lettre pour l'OPQ

Une fois le SDU-1088 signé par la direction de programme, une lettre adressée à l'Ordre des Psychologues du Québec est envoyée par l'équipe des AGÉs attestant que la personne étudiante a complété les exigences du programme. Afin de valider votre dossier, l'OPQ aura également besoin de recevoir un relevé de note sur lequel apparaîtront l'ensemble des crédits du programme. Lorsque nous envoyons la lettre de l'OPQ, il y a un délai de quelques semaines avant que les crédits du travail de recherche soient validés sur le relevé. Les étudiants doivent consulter leur portail étudiant.

Statut d'étudiant-e et inscription durant le processus d'évaluation

Veuillez noter que si vous avez déposé votre travail de recherche avant la date limite de modification du choix de cours (AX), vous n'avez pas à vous inscrire au trimestre. Vous n'êtes plus considéré aux études et le registrariat procédera automatiquement à l'inscription du code EVAL.REC. (travail de recherche en évaluation). Si le processus d'évaluation prend plus d'un trimestre et que vous avez besoin d'une preuve qu'il est toujours en cours, vous devez écrire au doctorat en psychologie à doctorat.psychologie@uqam.ca afin que le programme demande de prolonger le code EVAL.REC pour un deuxième trimestre.

Archipel

Il s'agit d'un site qui regroupe tous les thèses, essais, mémoires et travaux dirigés de l'UQAM, tous programmes confondus. Vous pouvez donc aller y voir des exemples de thèses ou d'essais pour vous inspirer et trouver des sources. Votre propre travail s'y retrouvera une fois soumis et pourra être accessible gratuitement à tous.

Site Web : <https://archipel.uqam.ca/>

Bourses

Bourse universelle de l'UQAM

Les étudiant.es admis.es au programme de doctorat peuvent bénéficier d'une bourse de soutien universel. La valeur de cette bourse est de 13 000 \$ pour 3 ans (5 000\$, 4 000\$, 4 000\$). Les étudiant.es inscrit.es en cotutelle et les étudiant.es provenant de l'étranger sont admissibles.

Pour obtenir la bourse, l'étudiant.e doit être inscrit.e à temps complet ou à temps partiel et **ne doit pas être récipiendaire d'une bourse d'excellence d'un organisme subventionnaire fédéral ou provincial**. Le versement se fait automatiquement lors de l'inscription à chaque trimestre.

Bourses des organismes subventionnaires

Les étudiant.e-s ayant une moyenne académique de plus de 3,7 sont invité.es à déposer un dossier de candidature dans le cadre des concours des grands organismes subventionnaires fédéraux (CRSH, CRSNG, IRSC, Bourse Vanier), provinciaux (FRQSC, FRQNT, FRQS) ou autres. Vous pouvez appliquer aux bourses de niveaux maîtrise ou doctorat en suivant les critères d'éligibilité. **Seules les personnes inscrites au doctorat au profil double ou au profil recherche peuvent y appliquer à l'UQAM**. Habituellement, si vous accédez au doctorat directement après le bac, vous pouvez appliquer aux bourses de niveau de la maîtrise. Si vous avez déjà obtenu des bourses d'un des organismes subventionnaires au niveau de la maîtrise, vous devrez faire une demande pour celles du doctorat qui sont plus compétitives.

Bien que toutes les informations de ce guide ne soient pas à jour (montant des bourses), il peut tout de même être utile pour mieux comprendre les différentes bourses disponibles et ce qui constitue les demandes : <https://numerique.banq.qc.ca/patrimoine/details/52327/2066612>.

Les critères sont bien exposés sur les sites des organismes subventionnaires mentionnés ci-haut, il est important de bien les lire. Ces concours de bourse demandent beaucoup de temps et de préparation, il est donc recommandé de commencer à préparer son dossier à l'avance (ex. en mai pour les demandes d'automne) et de demander l'aide de collègues ou chercheurs pour peaufiner votre projet. Les personnes-ressources à la faculté (bourses.fsh@uqam.ca) peuvent être contactées lorsque la demande est à un stade avancé. L'obtention de ces bourses prestigieuses permet de se consacrer pleinement à ses études.

Bourses départementales

Avec les bourses d'études et subventions au doctorat, l'UQAM, la Fondation de l'UQAM, les Services à la vie étudiante, la faculté et ses unités travaillent de concert pour soutenir les personnes étudiantes au 3e cycle.

En effet, chaque année, plus de 200 bourses d'études totalisant près d'un million de dollars sont offertes aux membres de la communauté étudiante de la Faculté des sciences humaines de l'UQAM.

Diverses catégories de bourses existent : bourses d'excellence, de soutien financier, pour personnes étudiantes en situation de handicap ou qui commencent leurs études aux cycles supérieurs, pour une communication ou une affiche dans le cadre d'une rencontre scientifique, bourses à la mobilité, etc.

Par ailleurs, un Répertoire institutionnel des bourses d'études (communément appelé RIBÉ) est mis à la disposition des personnes étudiant à l'UQAM. Vous y retrouverez la majorité des bourses offertes par l'UQAM, la Fondation de l'UQAM ainsi que de nombreux organismes externes à l'Université.

Site Web :

<https://www.apps.uqam.ca/Application/bourses/Bourses/RechercheBourse.aspx>

Pour de plus amples informations, n'hésitez pas à écrire à bourses.fsh@uqam.ca.

Bourses Perspectives Québec – Aide financière aux études du Québec (AFE)

Les bourses Perspectives Québec sont offertes aux étudiants et étudiantes universitaires inscrits à temps plein au doctorat en psychologie (profil professionnel ou combiné Ph.D/D.Psy). Il s'agit d'une bourse d'une valeur de 2 500\$, applicable à chaque session complétée et réussie dans le programme doctoral.

L'étudiant-e doit avoir la citoyenneté canadienne ou la résidence permanente et être une personne considérée comme résidente du Québec. À noter que si vous recevez les prêts et bourses de l'AFE, le montant que vous recevrez pourrait être diminué si vous faites aussi la demande de la bourse perspective. Vous êtes encouragés à confirmer avec un-e agent-e de l'AFE pour votre dossier.

La demande de bourse se fait seulement après avoir terminé une session d'étude à temps plein, dans un intervalle temps donné (voir dates limites pour chaque session) :

<https://www.quebec.ca/education/aide-financiere-aux-etudes/bourses-perspective/faire-demande-bourse>).

Pour demander une bourse Perspective Québec, il est nécessaire de s'inscrire sur le site [Mon dossier d'aide financière aux études](#).

Notez bien que votre session d'études est considérée comme admissible si vous avez obtenu le nombre minimal d'heures ou de crédits requis. Par conséquent, si vous avez échoué à l'un de vos cours, mais que vous avez atteint ce nombre minimal, vous aurez droit à la bourse.

Par ailleurs, les bourses Perspective Québec peuvent être cumulées avec les bourses Parcours et le Programme de prêts et bourses pour études à temps plein.

*Puisque le montant versé dans le cadre de ce programme est considéré comme un revenu, vous recevrez un relevé d'impôt à la fin de l'année.

Prêt et bourse du gouvernement du Québec, aide financière aux études (AFE)

Un·e étudiant·e au doctorat est automatiquement reconnu·e à temps plein. L'adhésion au Programme de prêts et bourses permet ainsi de recevoir un montant d'argent, déposé mensuellement, sous forme de prêts et de bourses.

Site Web : <https://www.quebec.ca/education/aide-financiere-aux-etudes/prets-bourses-temps-plein>.

Liste à cocher « Ma première année au doctorat » du département de psychologie

- ☐ Me féliciter!
- ☐ Confirmer ma direction de recherche et le sujet de ma recherche
- ☐ [Formulaire d'approbation d'un travail de recherche des cycles supérieurs](#) (SDU-105b avant la fin du mois d'avril 2024.)
- ☐ Protocole d'entente (en cas de codirection)
- ☐ Si ma langue maternelle est autre que le français et que je désire écrire en anglais, faire ma demande officielle auprès des agent·e·s de gestion AGE (doctorat.psychologie@uqam.ca)
- ☐ Remplir le formulaire d'entente d'encadrement avec la direction de recherche, disponible sous peu sur le [site du département](#)
- ☐ N'utiliser que l'adresse courriel de l'UQAM, lors de correspondances avec le programme
- ☐ Toujours indiquer mon code permanent dans mes correspondances
- ☐ En cas de doute administratif, allez voir mes agent·e·s de gestion des études ou leur écrire

Quelques principes uqamiens et facultaires que je devrais lire et connaître :

- ☐ [La charte des droits et de responsabilités des étudiants](#)
- ☐ [Règlement no 8 de l'UQAM](#) - Règlement des études de cycles supérieurs
- ☐ [Règlement no 3 de la faculté des sciences humaines](#) - Règlement sur les études de cycles supérieurs de la Faculté des sciences humaines
- ☐ [Règlement no 18 de l'UQAM](#) - Règlement sur les infractions de nature académique
- ☐ [Règlement no 4](#) de la faculté des sciences humaines Règlement facultaire sur les infractions de nature académique de la faculté des sciences humaines
- ☐ [Politique no 16 de l'UQAM](#) Politique visant à prévenir et à combattre le sexisme et les violences à caractère sexuel
- ☐ [Politique no 18 de l'UQAM](#) Politique sur les conflits d'intérêts et sur l'intégrité académique
- ☐ [Politique no 42 de l'UQAM](#) Politique sur le respect des personnes, la prévention et l'intervention en matière de harcèlement
- ☐ [Politique no 54 de l'UQAM](#) Politique institutionnelle sur l'éthique de la recherche avec des êtres humains